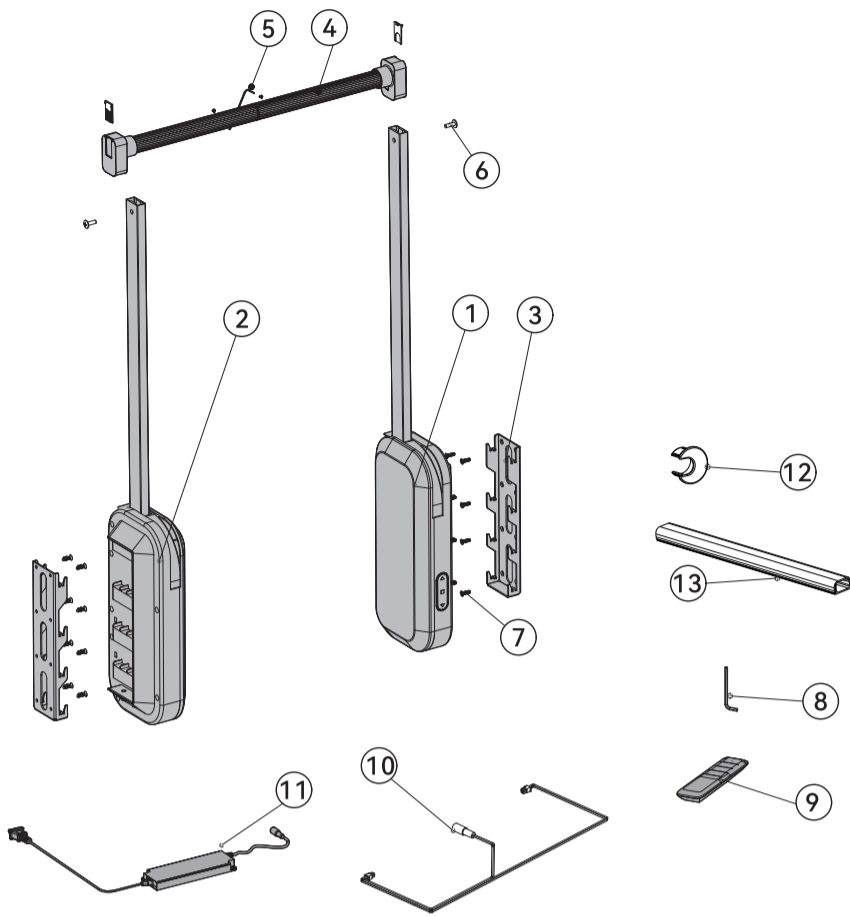


Список комплектующих

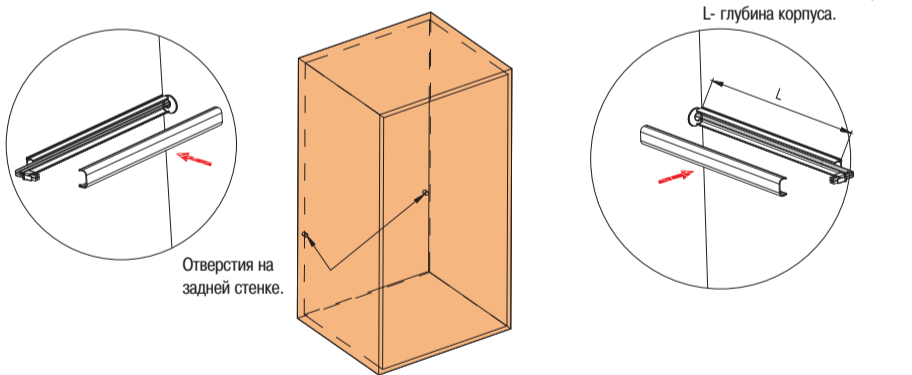


No.	①	②	③	④	⑤	⑥	⑦	⑧	⑨	⑩	⑪	⑫	⑬
Наименование	Рычаг пантографа с механизмом, правый.	Рычаг пантографа с механизмом, левый.	Монтажные площадки	Поперечная штанга	Шестигранный ключ 1.5 мм	M6*35 Винт RH2	4*16 Саморез с потайной головкой	Шестигранный ключ 3.0 мм	Пульт управления	Соединительный провод	Провод с блоком питания	Заглушка кабель канала	Кабель канал
Количество	1	1	2	1	1	2	16	1	1	1	1	2	2

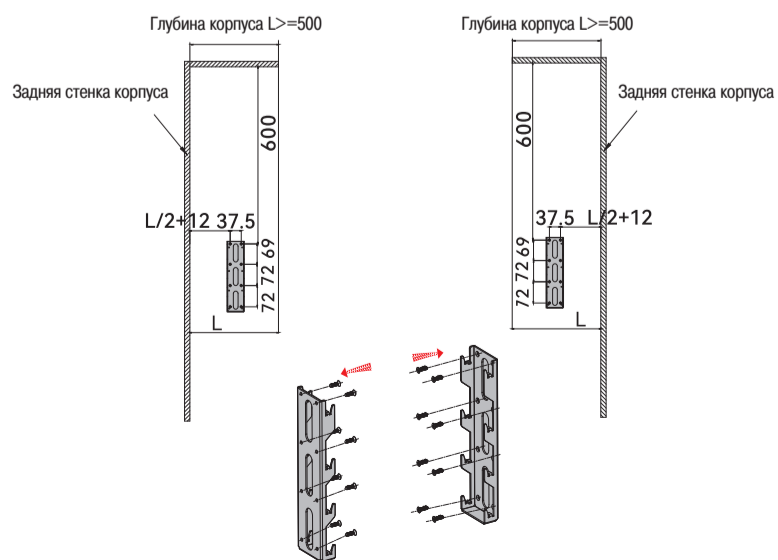
1.2 Видимая прокладка провода.

Проложите соединительный провод по задней стенке корпуса и через подготовленные отверстия в задней стенке выведите коннекторы для подключения пантографа внутрь корпуса слева и справа.

Видимую часть провода проложите в кабель канале.



Установите монтажные площадки на левую и правую боковины согласно разметке на рисунках ниже.



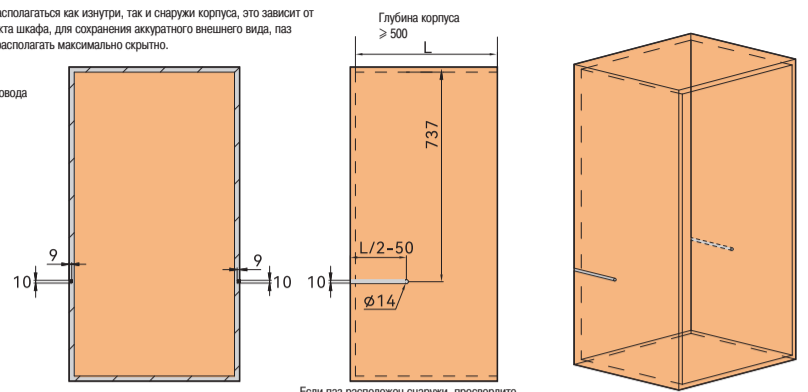
3

Присадки для скрытой прокладки проводов

Варианты размещения пазов под прокладку провода.

Паз может располагаться как изнутри, так и снаружи корпуса, это зависит от общего проекта шкафа, для сохранения аккуратного внешнего вида, паз желательно располагать максимально скрытно.

1. Скрытая прокладка провода



Если паз расположен снаружи, проверьте на обеих боковинах сквозные отверстия D14 для заведения провода внутрь корпуса.

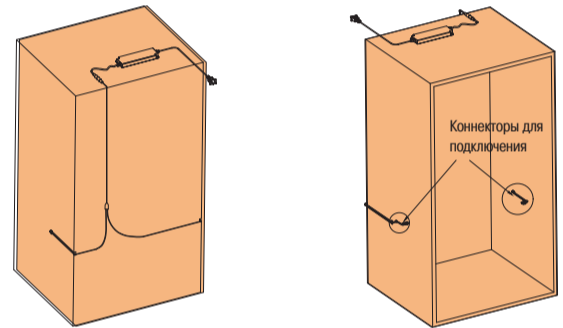
2. Видимая прокладка провода



Пошаговая установка

1.1 Скрытая прокладка провода.

Проложите соединительный провод по задней стенке корпуса и через подготовленные вырезы выведите коннекторы для подключения пантографа внутрь корпуса слева и справа.



1

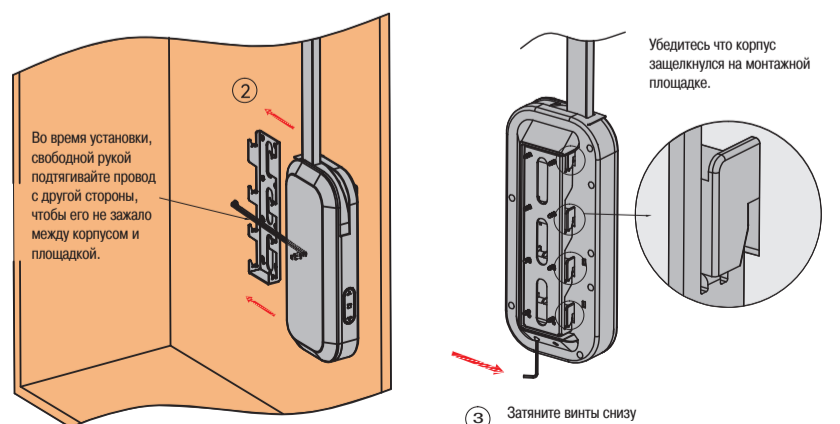
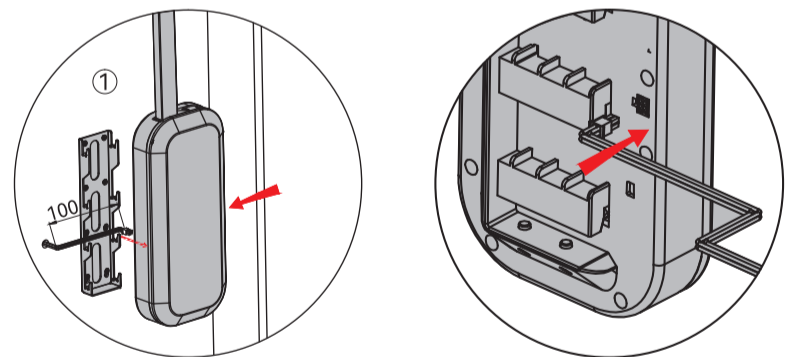
3.1 Вытащите провод с коннектором и подключите его к разъему на корпусе механизма пантографа.

Достаточно 10-15 см провода.

3.2 Надвиньте блок механизма сверху вниз на монтажную площадку, до тех пор пока блок не зафиксируется на площадке.

Будьте внимательны и недопускайте закусывания или пережимания провода питания.

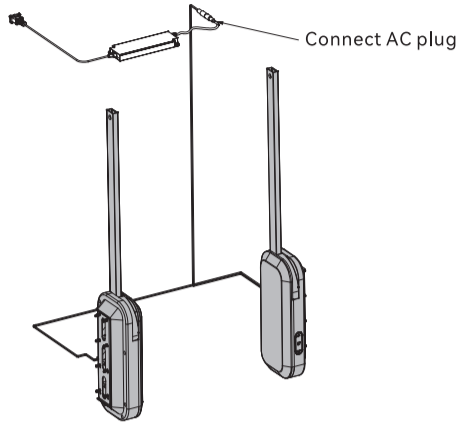
3.3 После установки зафиксируйте механизм с помощью шестигранных винтов.



3 Затяните винты снизу

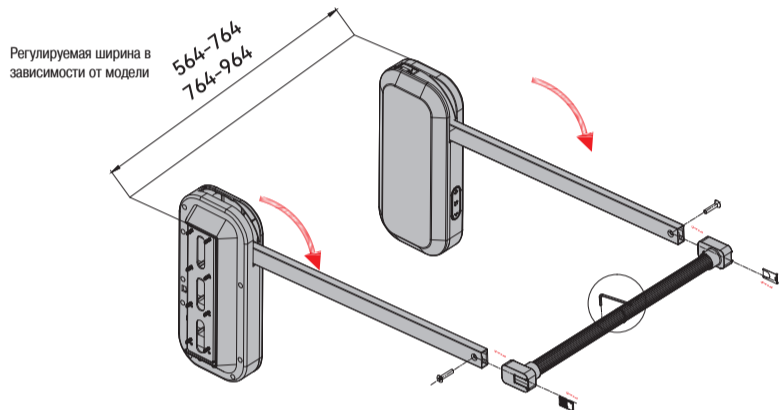
4

- 4.1 Аналогично установите рычаг пантографа с другой стороны.
 5. Подключите коннектор соединительного провода к терминалу на проводе с блоком питания.



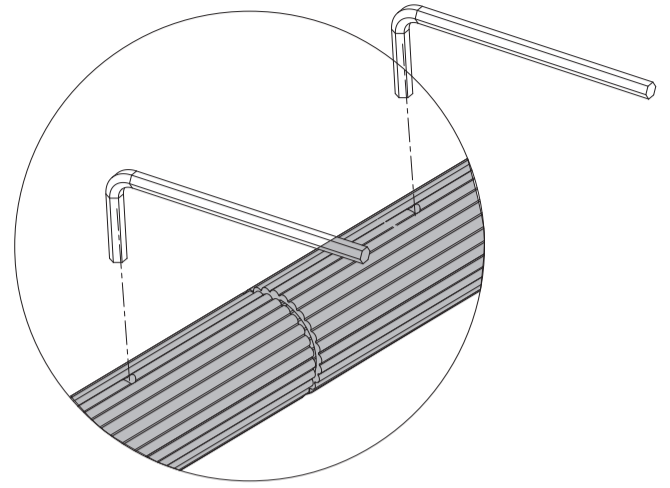
5

6. Подключите прибор к источнику питания.
 С помощью пульта управления или клавиш на корпусе, опустите рычаги пантографа в горизонтальное положение.
 Отрегулируйте ширину поперечной штанги, установите её на рычаги пантографа и зафиксируйте винтами сбоку. Винты закройте декоративными заглушками.



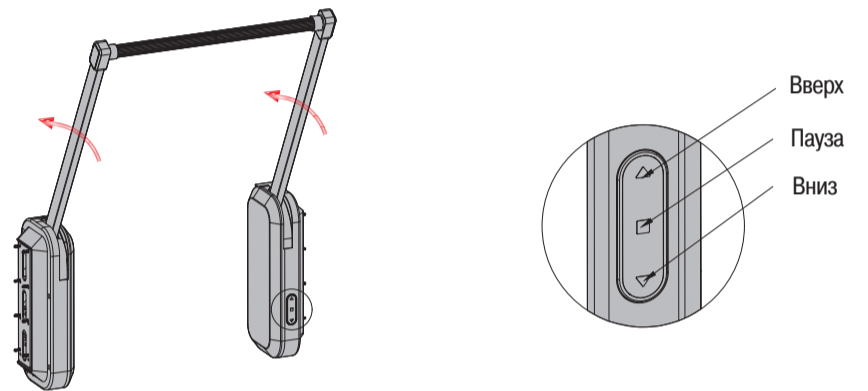
6

7. Отрегулируйте ширину штанги и зафиксируйте винтами.



7

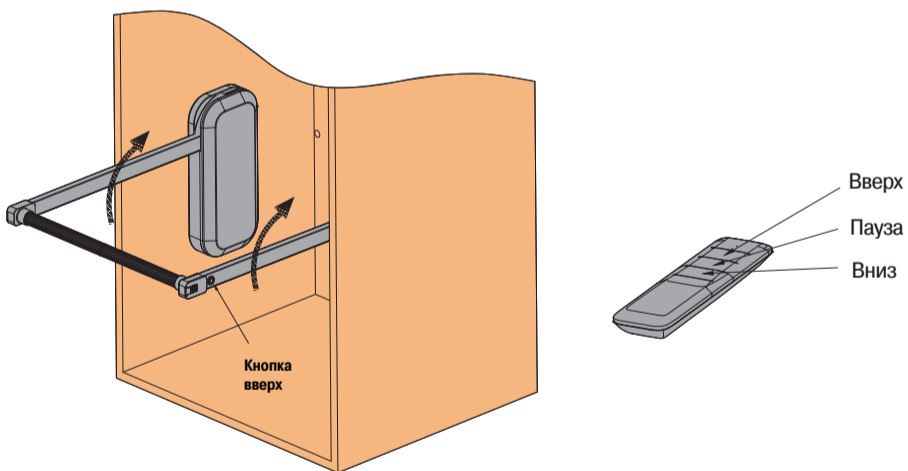
8. Протестируйте работу после установки.
 Используйте пульт управления или блок кнопок на корпусе для поднятия, опускания или остановки в необходимом положении рычагов пантографа, он автоматически остановится в вертикальном или горизонтальном положении.



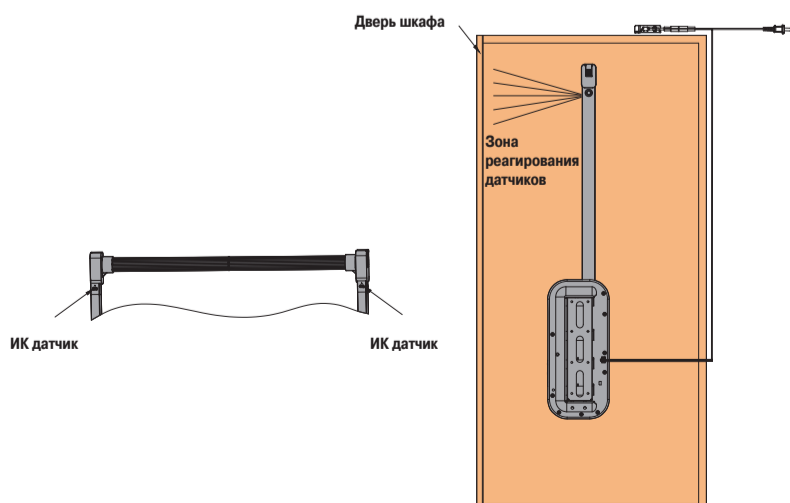
Внимание:
 Убедитесь что и на левый и на правый рычаги пантографа подается питание, если одна из сторон не подключена, то возможна поломка средней штанги.

8

9. Для подъема, также можно использовать кнопку расположенную на правом рычаге.



10. Инфракрасные датчики расположенные в рычагах, предотвращают случайное опускание пантографа при закрытых дверцах шкафа.



9

Голосовые команды.
 (только для версии поддерживающей голосовое управление)

Команда

Отклик

Turn on the light
 Turn off the light
 Lift up
 Stop
 Lift down
 Volume Up
 Volume Down
 Volume Max
 Volume Min

Okay
 Okay
 Okay
 Okay
 Okay
 Okay
 Okay
 Okay

Приветствие для активации

Отклик

Hello Lift

Hello, I am coming

Завершающая команда

Отклик

Goodbye

Goodbye